

Les Français et l'Assemblée nationale : Perception du mandat et du travail des députés



Vos contacts :

Julie Gaillot, Directrice du pôle Society
julie.gaillot@csa.eu

Quentin Llewellyn, Directeur de clientèle
quentin.llewellyn@csa.eu

Camille Brun, Chargée d'études senior
camille.brun@csa.eu

En partenariat avec :



FONDATION POUR
L'INNOVATION
POLITIQUE
fondapol.org

2021

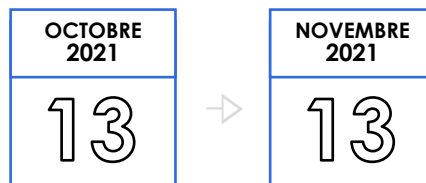
NOVEMBRE - 2100174

Méthodologie

MODE DE RECUEIL

Questionnaire auto-administré en ligne pour les Français résidant en France métropolitaine (hors Corse) et par téléphone pour les Français résidant dans les DROM et en Corse.

DATES DE TERRAIN

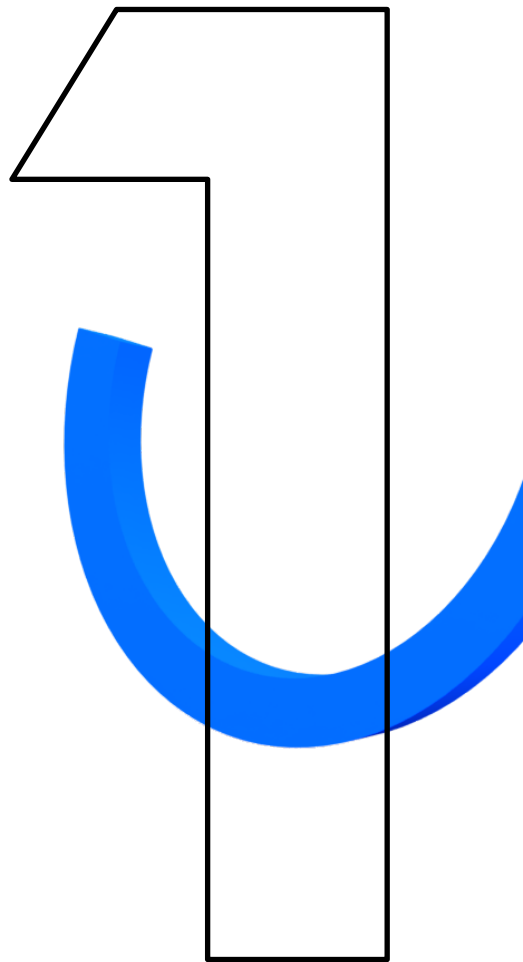


CIBLE INTERROGÉE

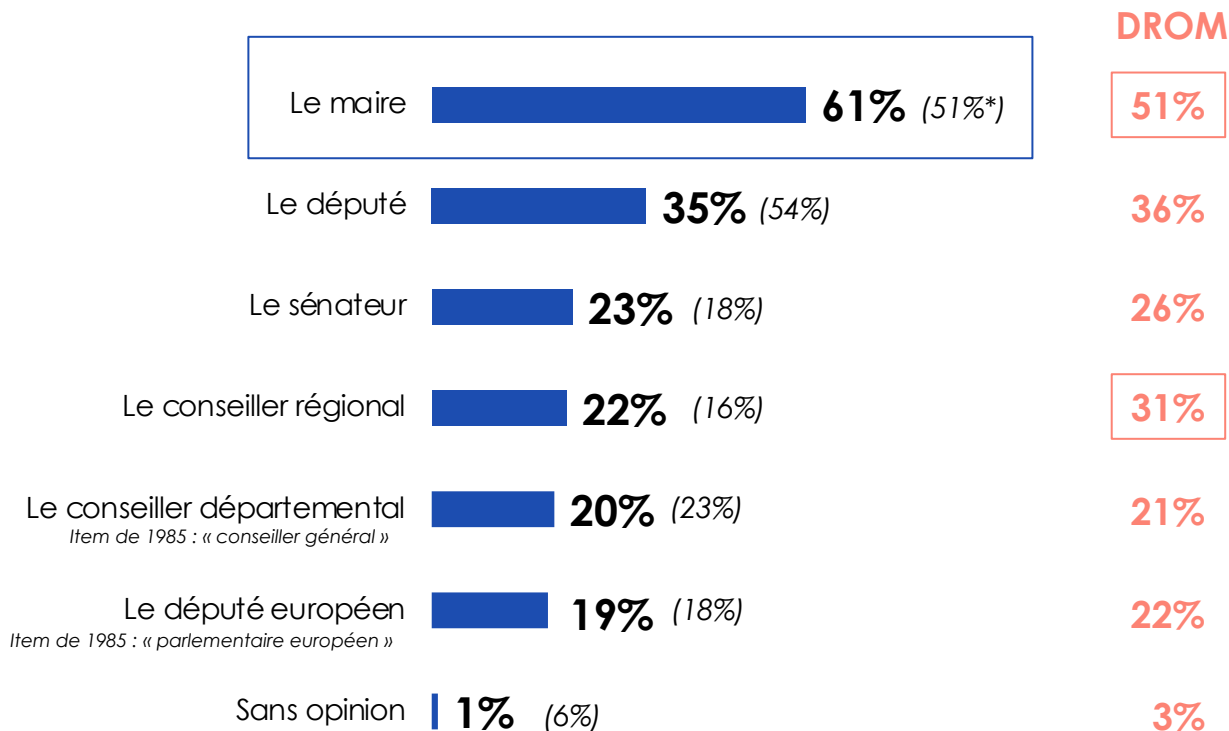
Échantillon représentatif de **4 512 Français âgés de 18 ans et plus, dont 3 508 résidant en France Métropolitaine (y compris en Corse) et 1 004 dans les territoires ultra-marins (La Réunion, Mayotte, Guadeloupe, Martinique et Guyane)** constitué d'après la méthode des quotas (sexe, âge, catégorie socioprofessionnelle de la personne interrogée après stratification par la région et la catégorie d'agglomération).

Lors du traitement des résultats, chaque région a été remise à son poids réel dans la population française afin de garantir la représentativité de l'enquête.

**Connaissance & satisfaction
vis-à-vis de son député :
des Français mitigés**



Le député est le 2^e élu préféré des Français

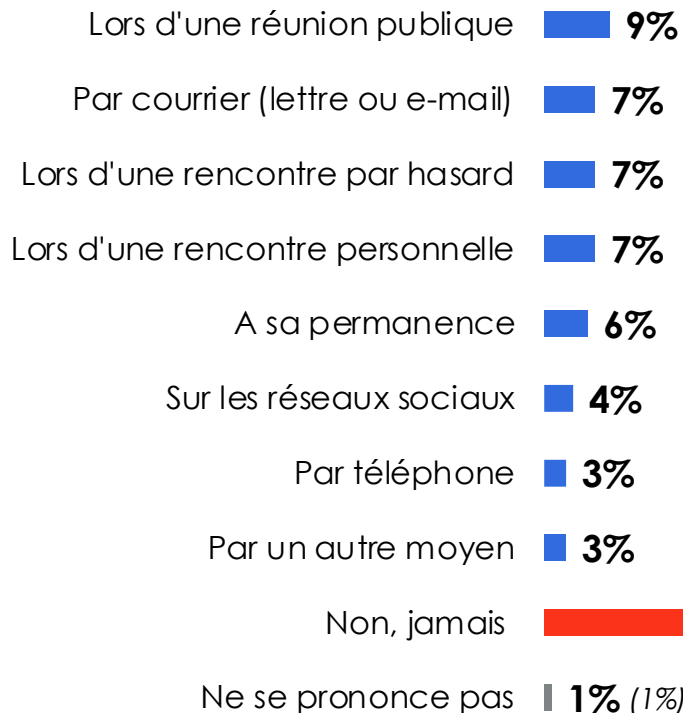


Q2. Parmi les élus suivants, quels sont, selon vous, les deux plus importants ?
Base : Ensemble (n=4512)- Deux réponses possibles

*Rappels de l'étude menée en 1985 par la SOFRES pour l'Assemblée nationale

Total supérieur à 100%, les répondants pouvant donner deux réponses.

Comme en 1985, moins d'un tiers des Français a été en contact avec son député, une proximité plus élevée dans les communes rurales



Total « A déjà eu au moins un contact avec un député »

30% (30%)

Communes rurales : **34%**

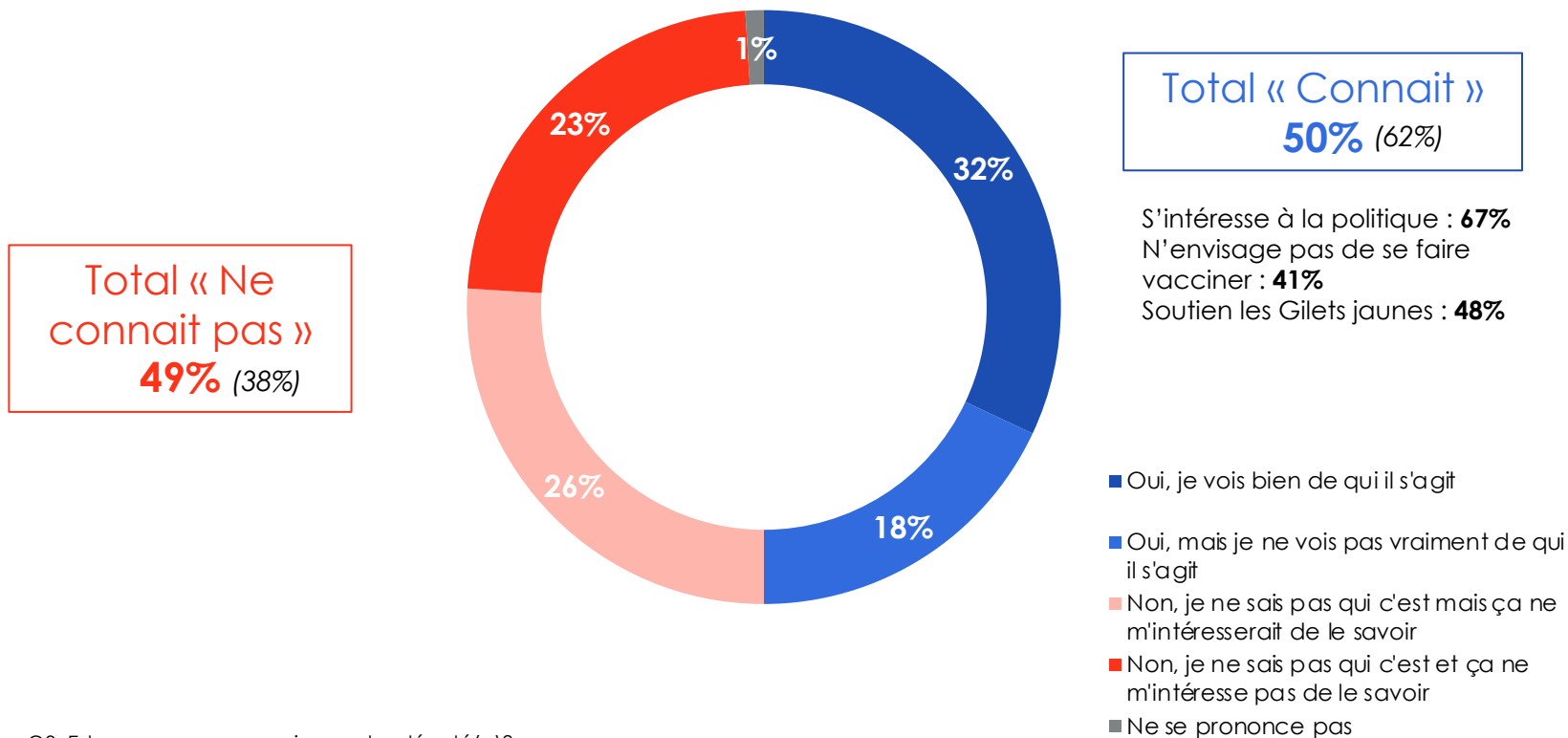
Villes 2000-20k hab. : **73%**
Agglo 100k hab. : **72%**

Total supérieur à 100% sur la modalité « oui », seule la réponse « non, jamais » était exclusive.

Q6. Vous est-il déjà arrivé d'avoir un contact avec un(e) député(e) ?
Base : Ensemble (n=4512) - Plusieurs réponses possibles

*Rappels de l'étude menée en 1985 par la SOFRES pour l'Assemblée nationale. Les évolutions ne sont pas présentées dans le détail, la liste des items ayant été modifiée.

Un Français sur deux connaît son député, un résultat en forte baisse depuis 1985

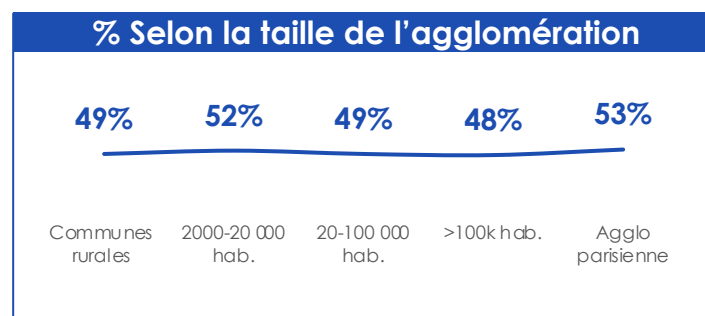
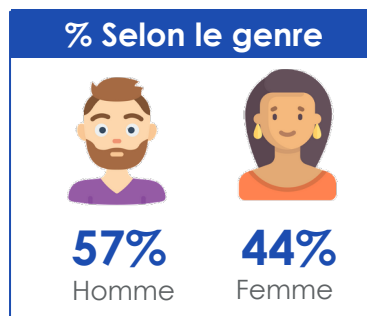
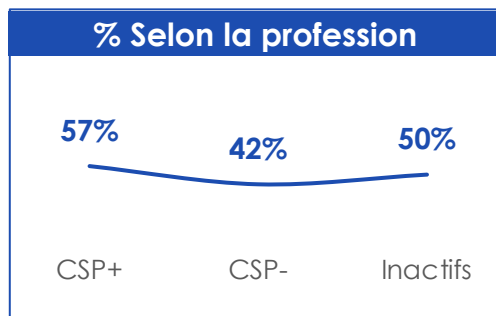
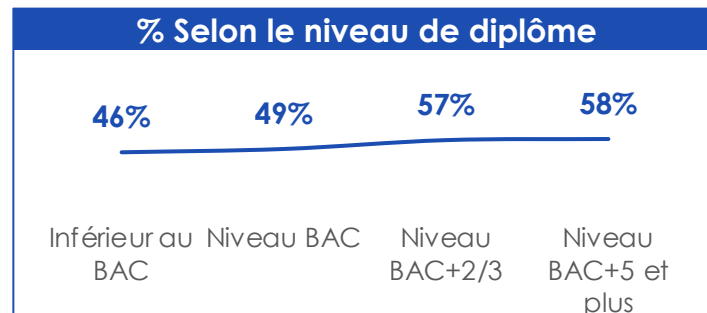
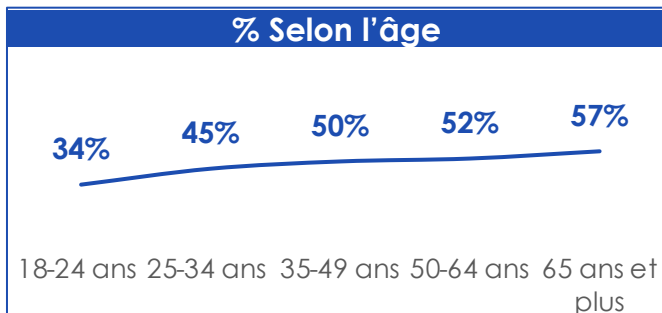


Q3. Est-ce que vous connaissez votre député(e)?
Base : Ensemble (n=4512)- Une seule réponse possible

*Rappels de l'étude menée en 1985 par la SOFRES pour l'Assemblée nationale. La question posée en 1985 étant la suivante : « Savez-vous qui est actuellement votre député? ».

Homme, âgé, diplômé, Parisien... le profil type de celui qui connaît son député

50% des Français connaissent leur député (détails par profil)



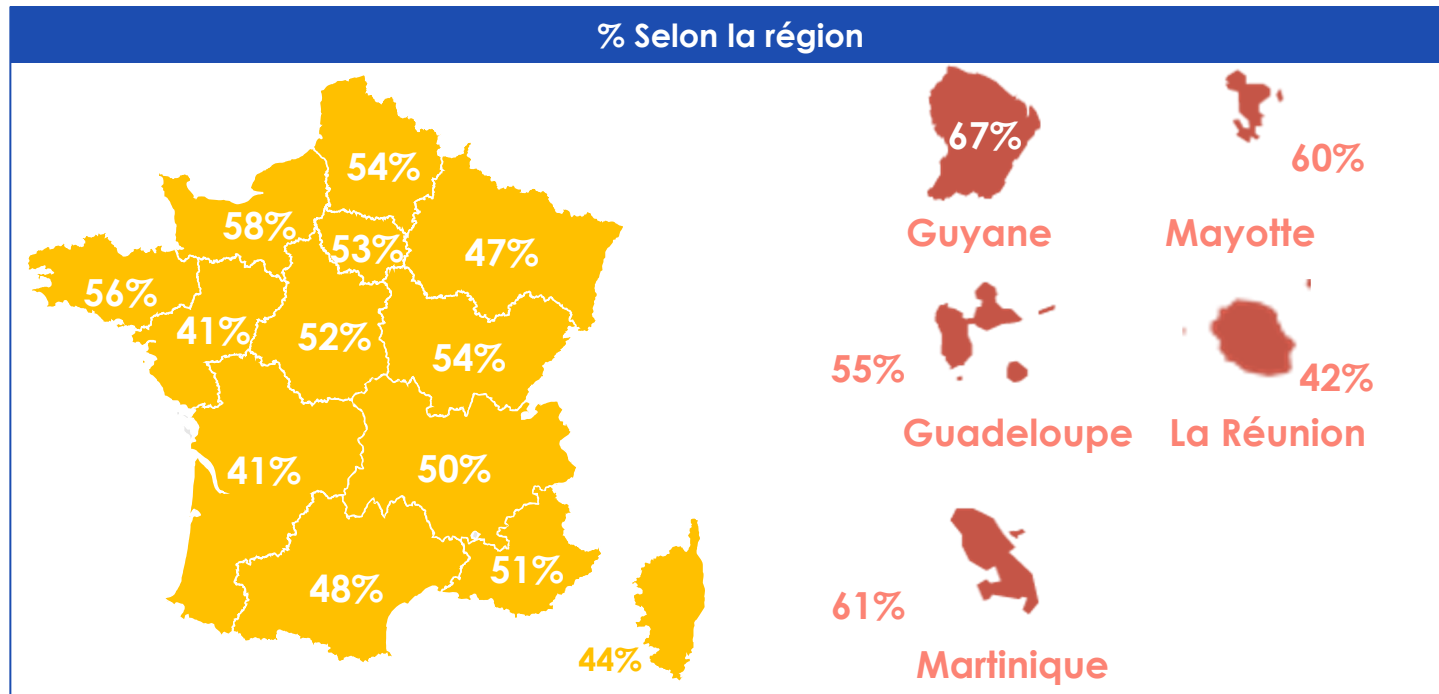
Q3. Est-ce que vous connaissez votre député(e)?
Base : Ensemble (n=4512)- Une seule réponse possible

À part la Réunion, les DROM font montre d'une meilleure connaissance de leur député

50% des Français connaissent leur député (détails par région)

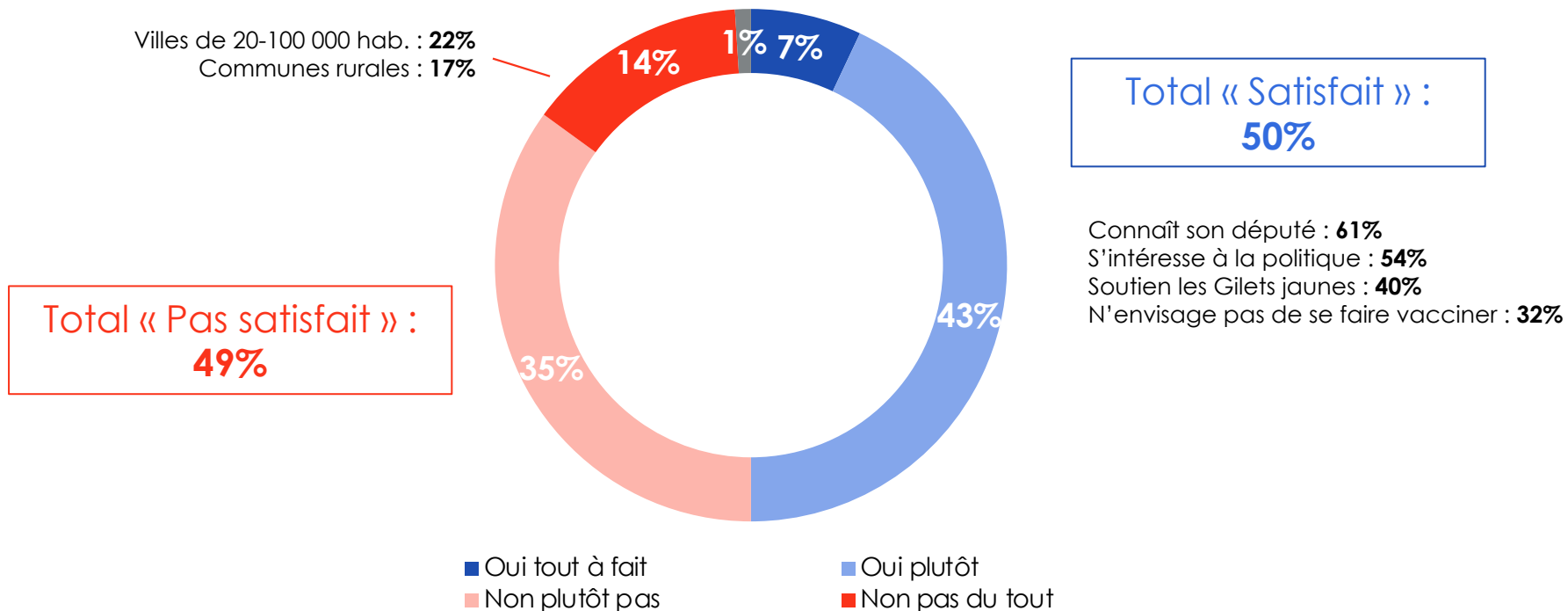
50%
France entière

52%
ST DROM



Q3. Est-ce que vous connaissez votre député(e)?
Base : Ensemble (n=4512)- Une seule réponse possible

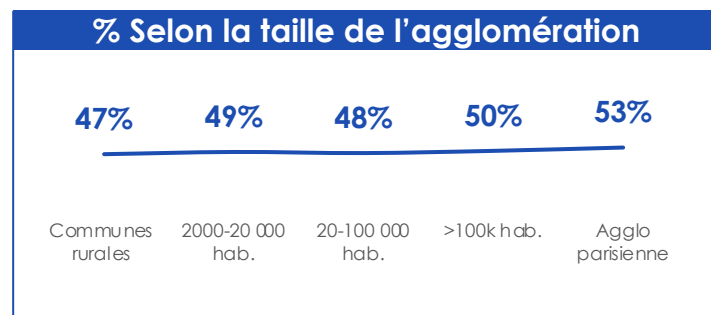
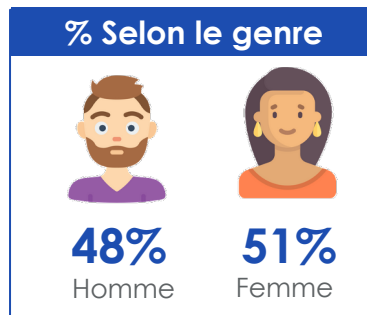
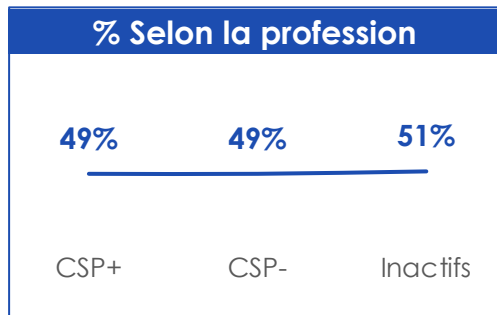
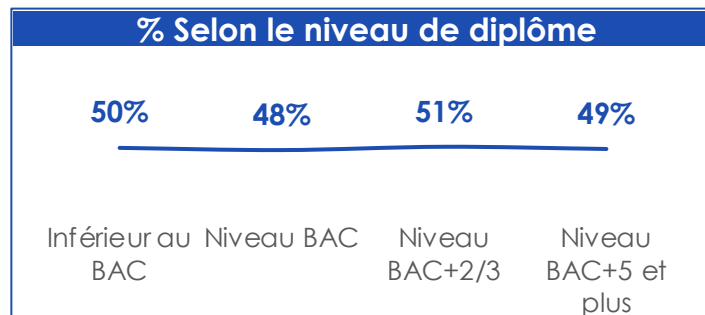
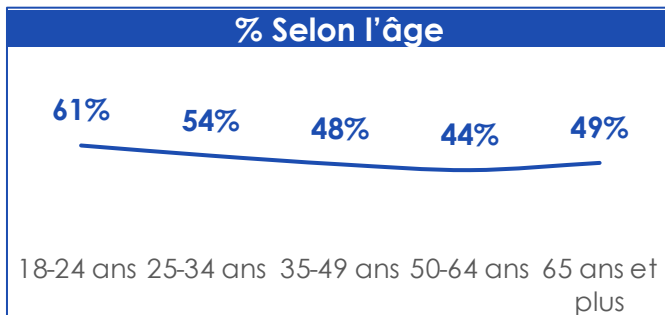
La moitié des Français se déclarent satisfaits du travail des députés, un résultat nettement plus élevé chez ceux qui le connaissent



Q4. De manière générale, êtes-vous satisfait du travail des député(e)s ?
Base : Ensemble (n=4512)- Une seule réponse possible

Des jeunes nettement plus satisfaits

50% des Français satisfaits du travail des députés (détails par profil)



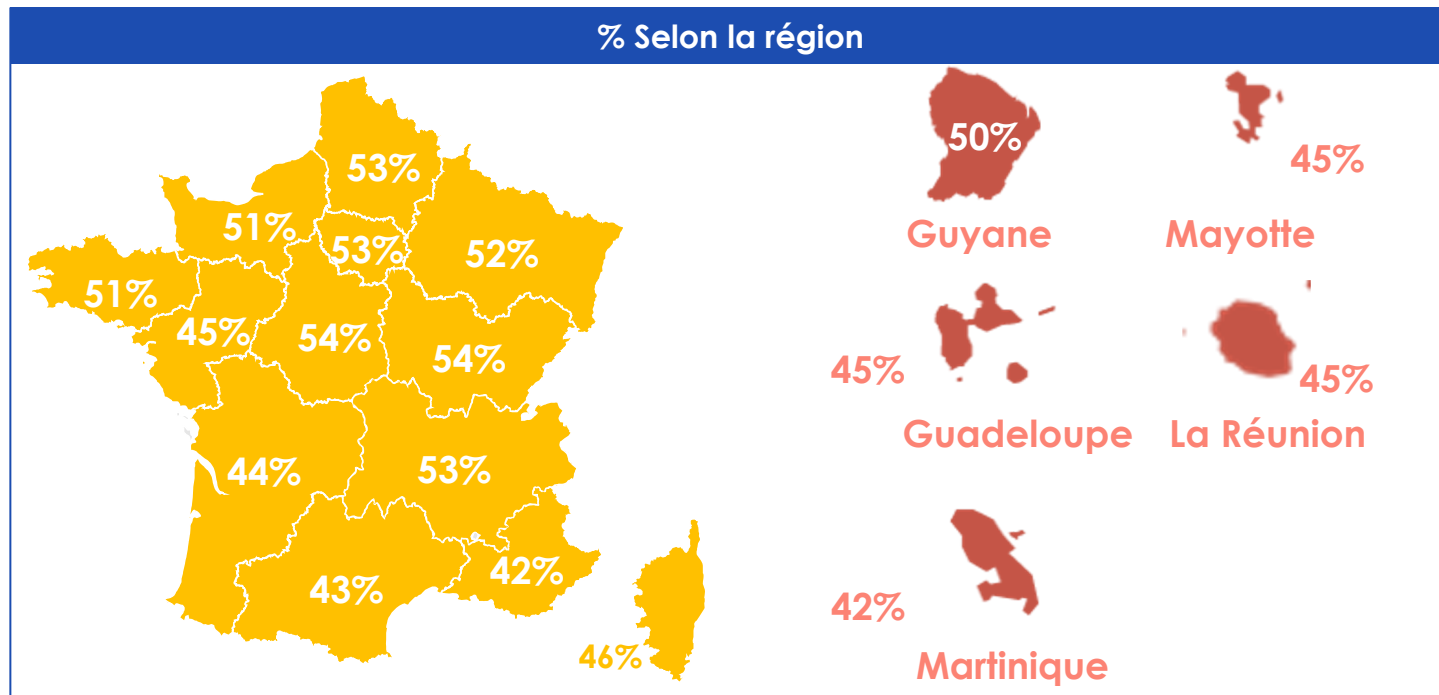
Q4. De manière générale, êtes-vous satisfait du travail des député(e)s ?
Base : Ensemble (n=4512) - Une seule réponse possible

Les DROM (hors Guyane) et la Corse, plus sévères à l'égard de leur députés

50% des Français satisfaits du travail des députés (détails par région)

50%
France entière

45%
ST DROM

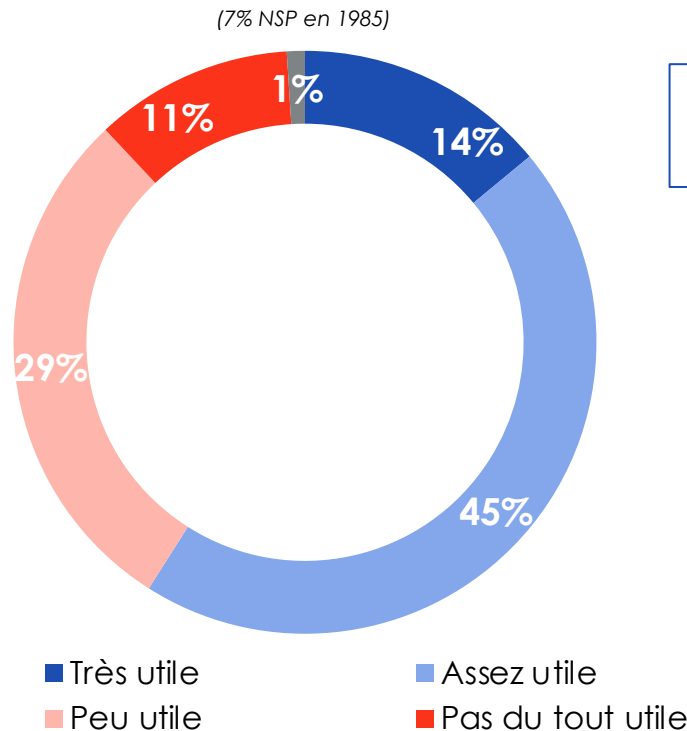


Q4. De manière générale, êtes-vous satisfait du travail des député(e)s ?
Base : Ensemble (n=4512)- Une seule réponse possible

L'utilité de l'Assemblée nationale remise en question par 4 Français sur 10 (+27 points par rapport à 1985)

Total « Pas utile » :
40% (13%)*

N'envisage pas de se faire vacciner : **61%**
Soutien aux Gilets jaunes : **47%**



Total « Utile » :
59% (80%)

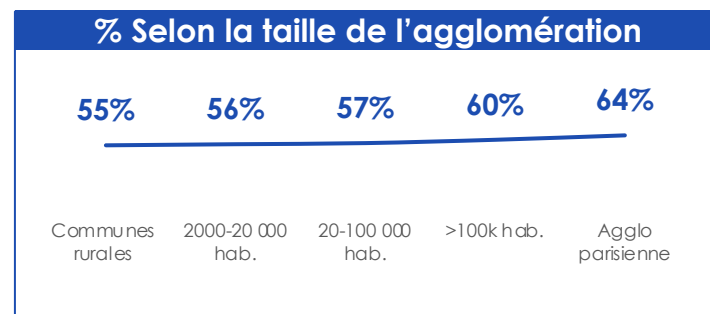
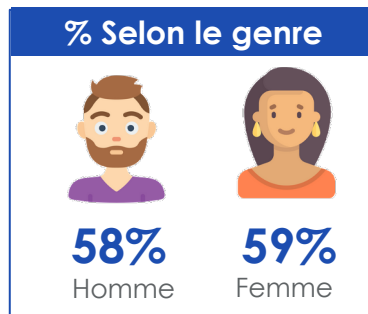
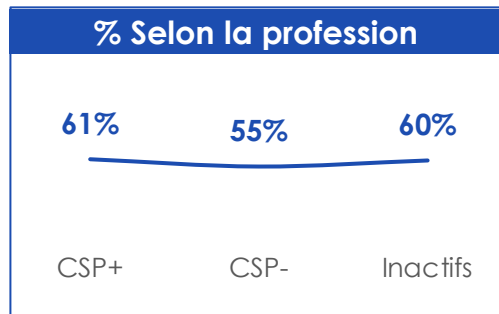
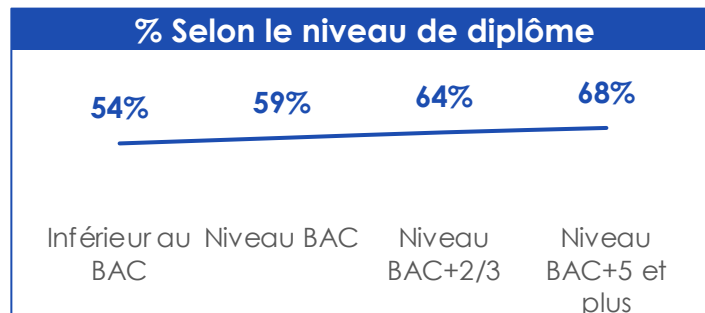
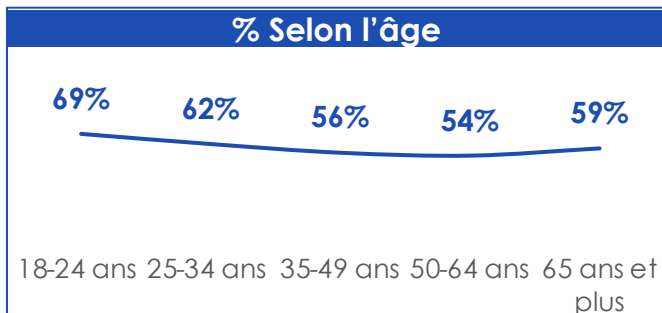
Connait son député : **67%**
S'intéresse à la politique : **64%**

Q9. Dans l'ensemble, diriez-vous que l'Assemblée nationale joue un rôle...
Base : Ensemble (n=4512) - Une seule réponse possible

*Rappels de l'étude menée en 1985 par la SOFRES pour l'Assemblée nationale

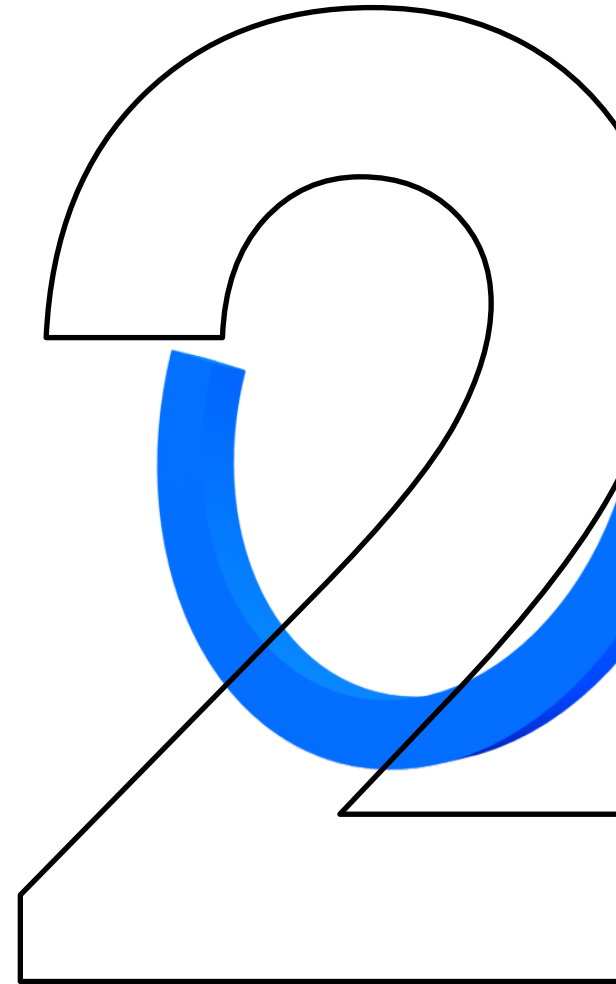
Une utilité davantage reconnue par les jeunes et les seniors, les plus diplômés et les Parisiens

59% des Français jugent utile le rôle de l'Assemblée nationale (détails par profil)

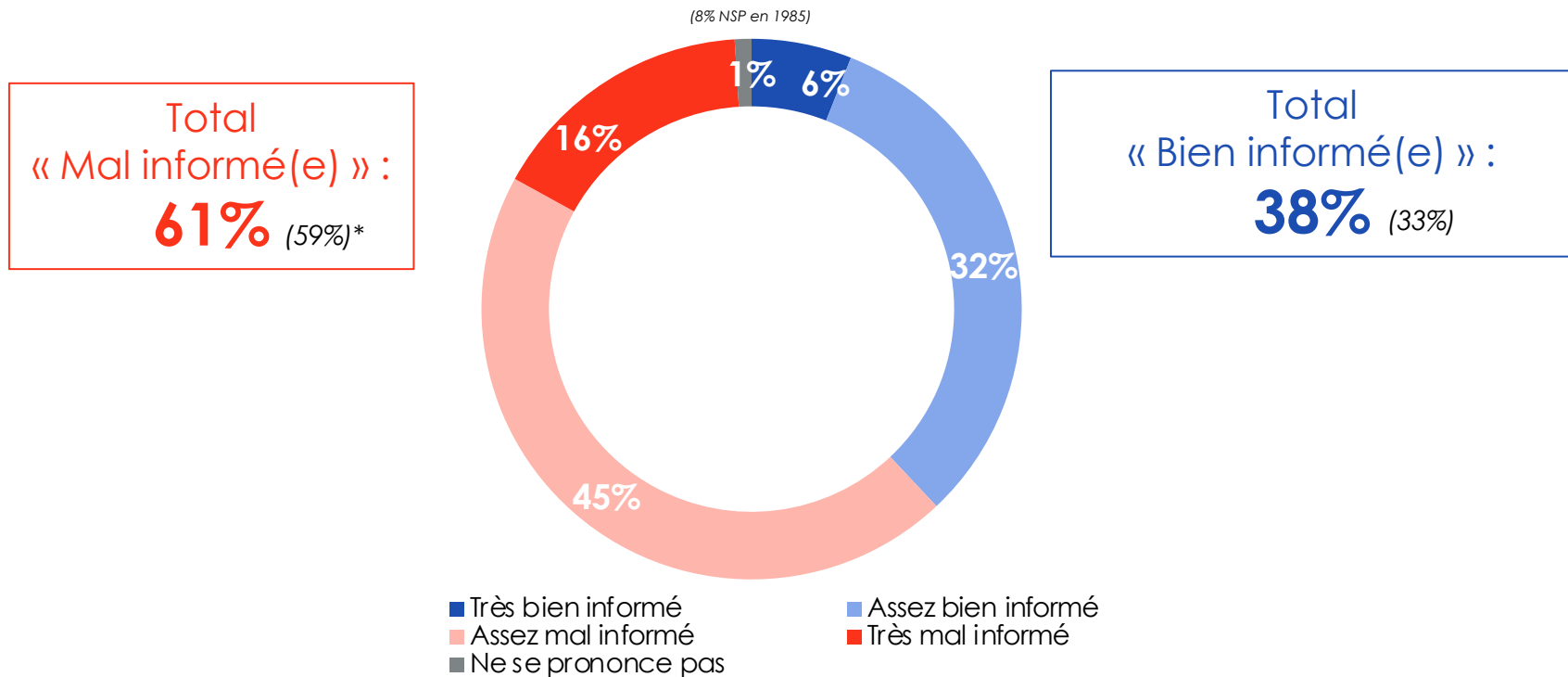


Q9. Dans l'ensemble, diriez-vous que l'Assemblée nationale joue un rôle...
Base : Ensemble (n=4512) - Une seule réponse possible

**Des Français qui se disent mal
informés sur l'Assemblée
nationale**



Un sentiment général d'être mal informé sur l'Assemblée nationale

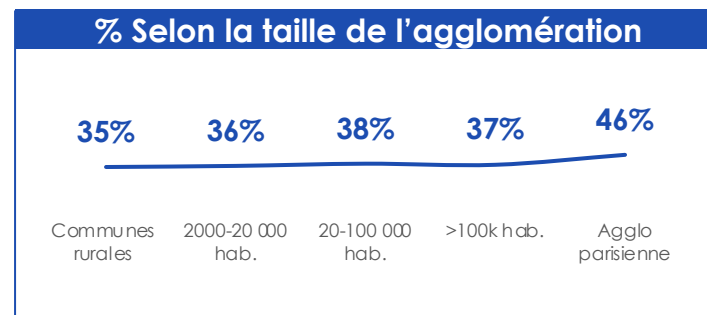
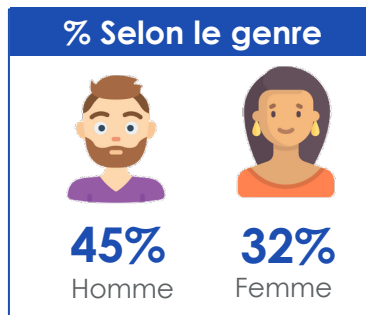
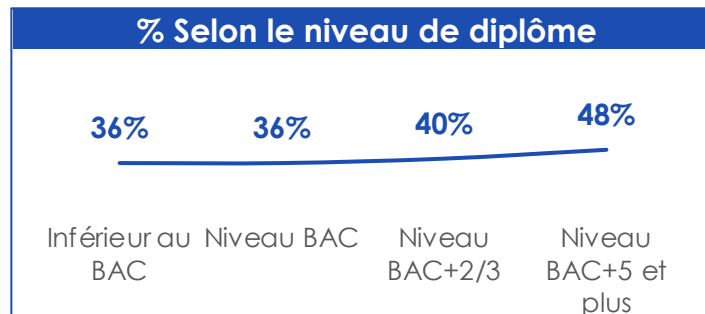
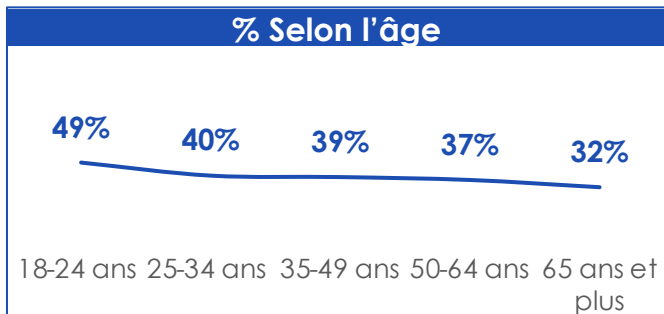


Q11. En ce qui concerne l'Assemblée nationale, estimez-vous être...?
Base : Ensemble (n=4512)- Une seule réponse possible

*Rappels de l'étude menée en 1985 par la SOFRES pour l'Assemblée nationale

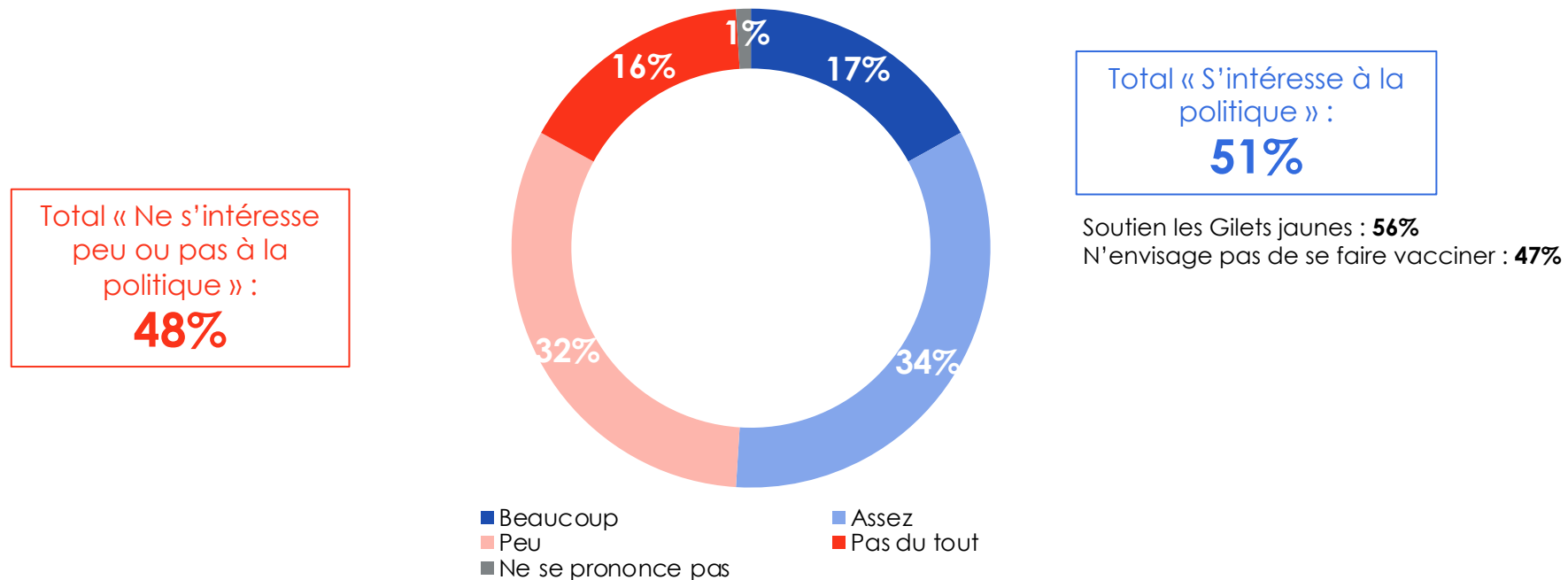
Le genre, l'âge, le diplôme, la catégorie d'agglomération, des variables très structurantes sur le sentiment d'information

38% des Français bien informés l'Assemblée nationale (détails par profil)



Q11. En ce qui concerne l'Assemblée nationale, estimez-vous être...?
Base : Ensemble (n=4512)- Une seule réponse possible

Dans un contexte où même à l'approche de l'élection présidentielle, la politique n'intéresse qu'une courte majorité des Français

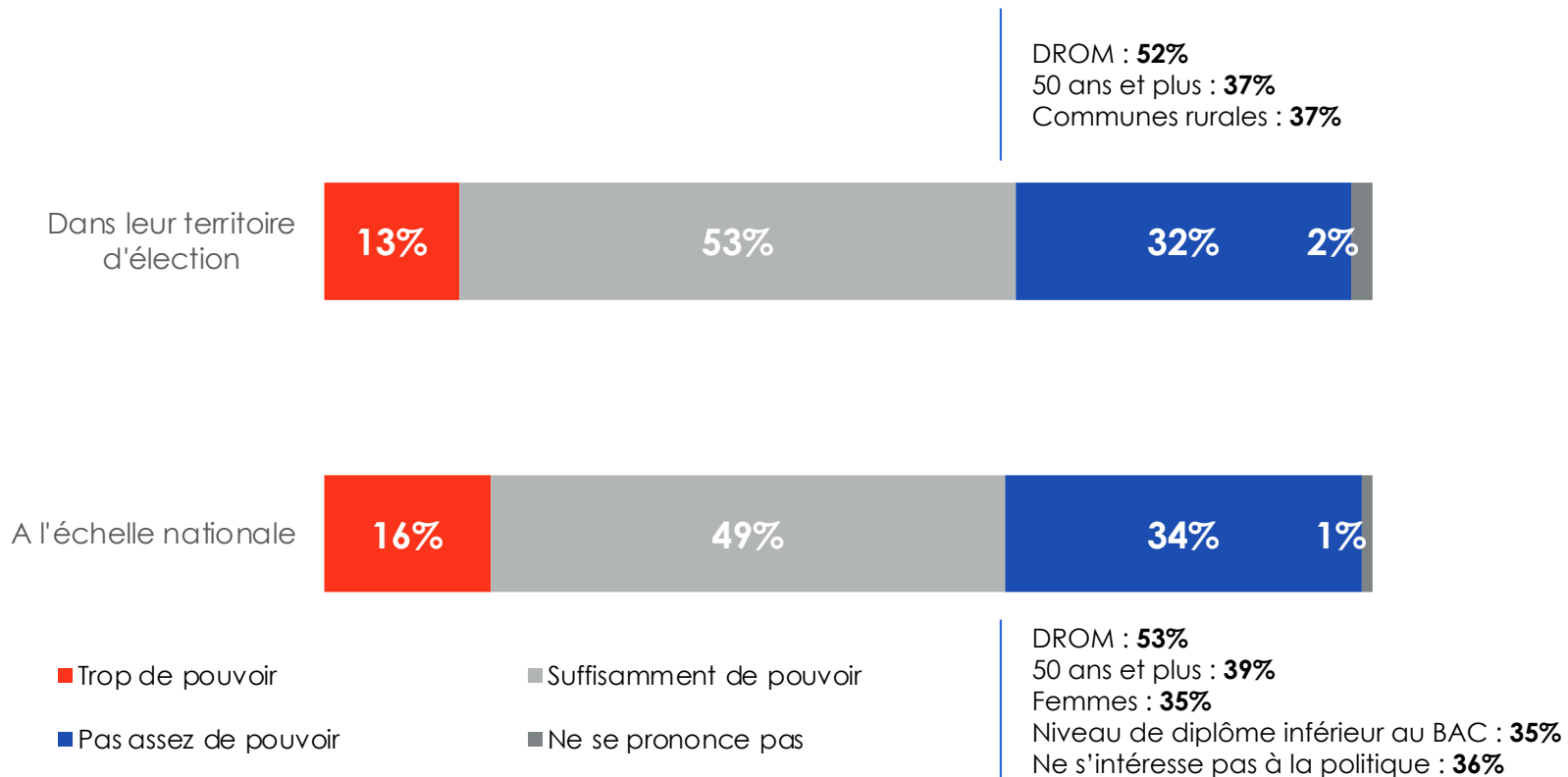


Q24. Vous intéressez-vous à la politique ?
Base : Ensemble (n=4512) - Une seule réponse possible

**Des attentes claires vis-à-vis
des députés pour un ancrage
local plus fort, un besoin de
proximité**



Un tiers des Français veulent que les députés aient davantage de pouvoir, et surtout dans les DROM



Q27. Aujourd'hui en France, diriez-vous que les députés ont...?
Base : Ensemble (n=4512)- Une seule réponse possible par item

C'est un ancrage local qui est principalement attendu des députés, et encore plus qu'en 1985

**Des problèmes de son
territoire d'élection**

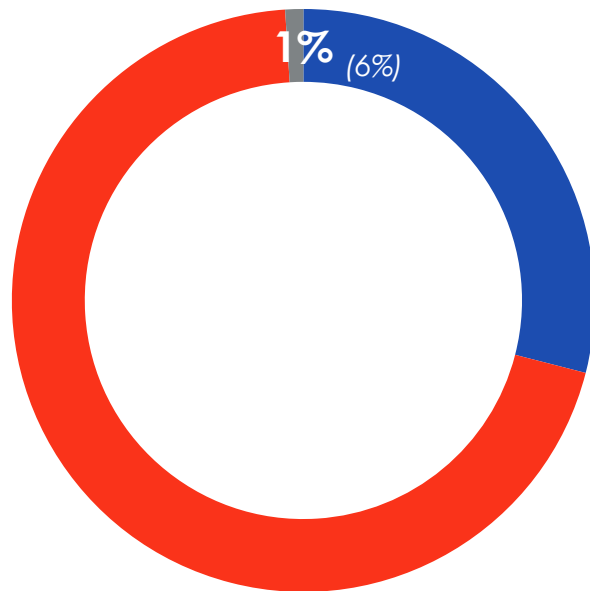
70% (58%)*

Communes rurales : **78%**

Se sent mal informé concernant l'AN : **75%**

Ne s'intéresse pas à la politique : **72%**

Ne connaît pas son député : **72%**



Des problèmes nationaux

29% (36%)

Agglo parisienne : **38%**

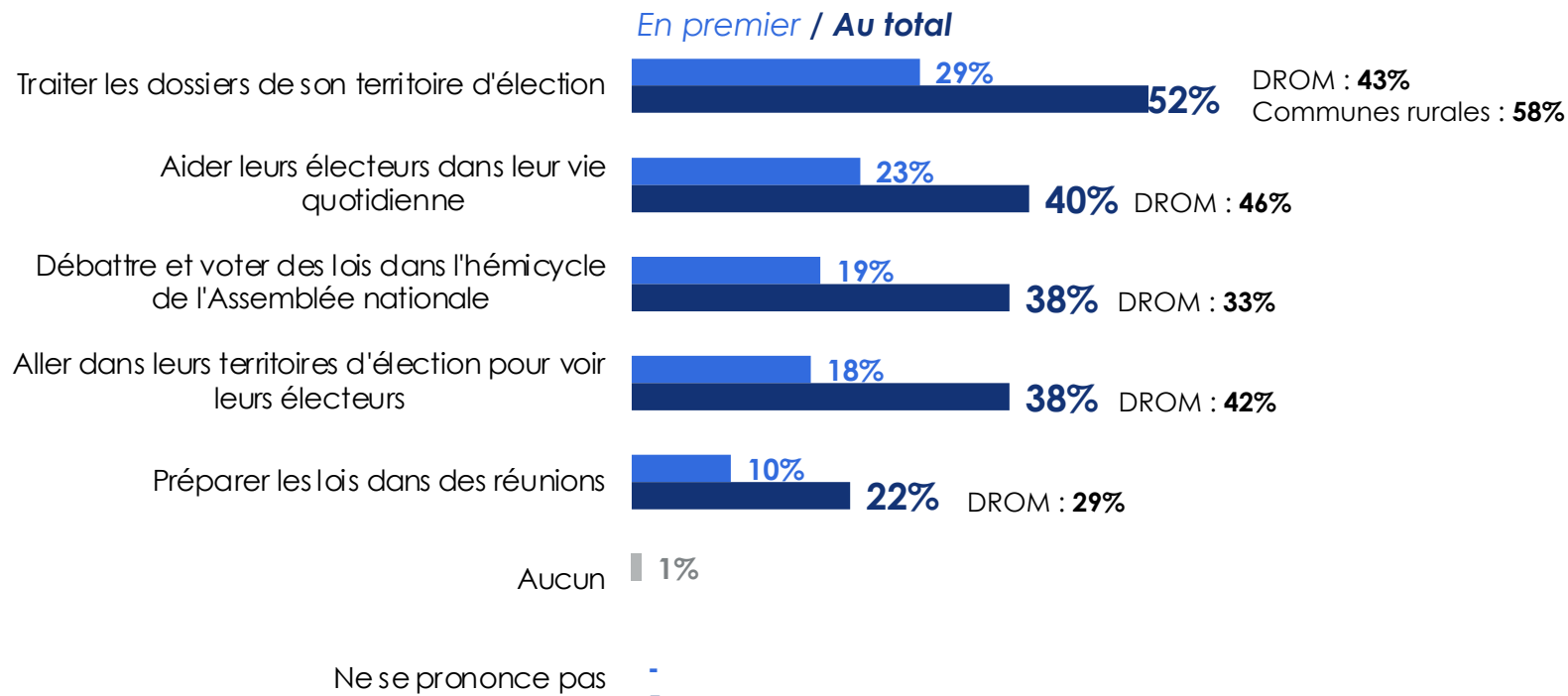
■ National ■ Local ■ Ne se prononce pas

Q8. En dehors de toute considération politique, pensez-vous qu'un député doit s'occuper en priorité...

Base : Ensemble (n=4512)- Une seule réponse possible

*Rappels de l'étude menée en 1985 par la SOFRES pour l'Assemblée nationale

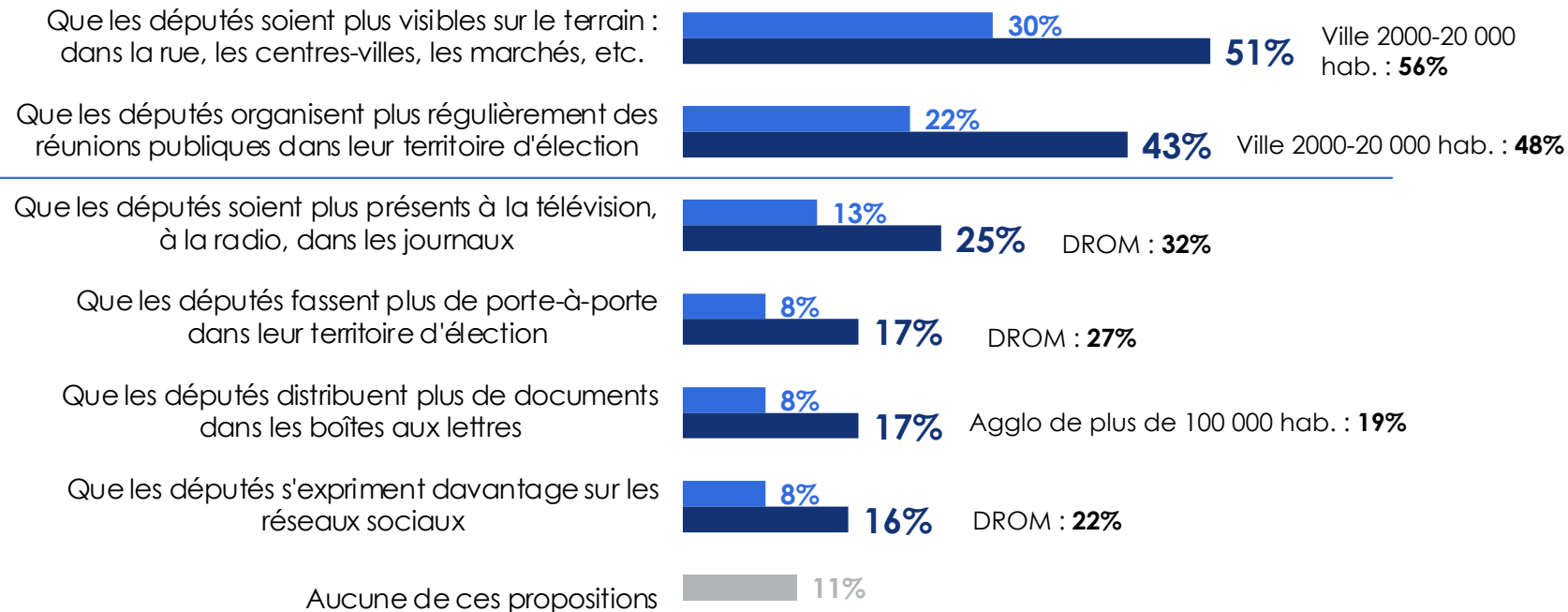
Une implication locale qui se traduit surtout par le traitement des dossiers locaux; le travail législatif apparaît seulement au second plan



Q18. A votre avis, qu'est-ce qui devrait occuper la majeure partie du temps des députés ? En premier ? Et en second ?
 Base : Ensemble (n=4512)- Deux réponses possibles

Une demande de présence physique, sur le terrain, en réunion publique : les Français veulent voir leur député !

En premier / Au total

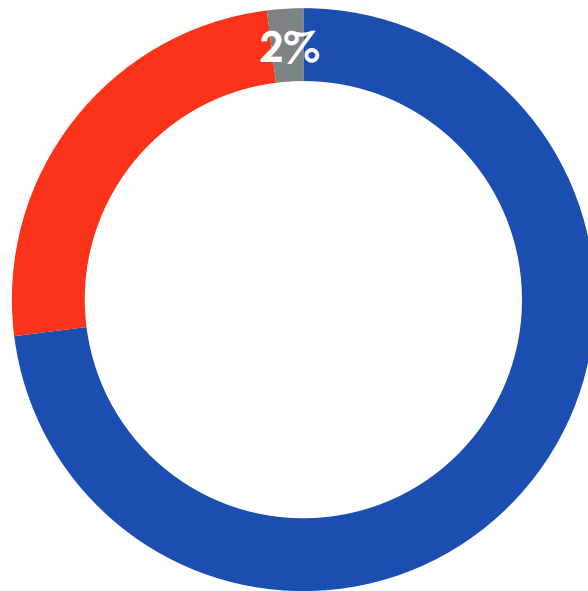


Q12. Parmi les propositions suivantes, qu'est-ce qui serait, selon vous, le plus utile pour que les électeurs connaissent davantage leurs députés ? En premier ? En second ? Base : Ensemble (n=4512) - Deux réponses possibles

Un ancrage local de proximité qui ne signifie pas, pour autant, revenir sur le non-cumul des mandats pour les députés

C'est une mauvaise chose parce qu'il est important que nos députés aient l'expérience des problèmes locaux

25% (17%)*



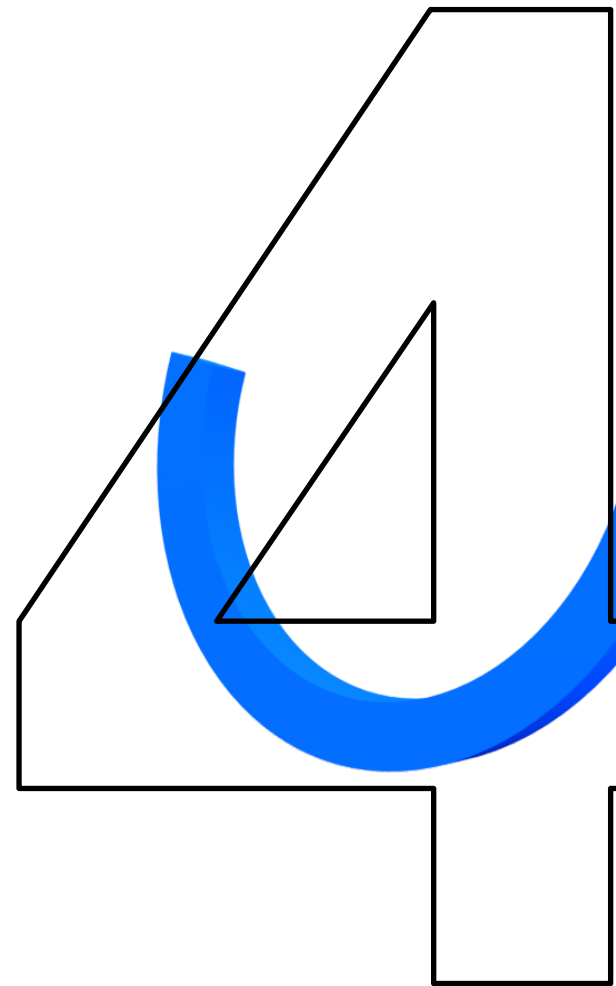
C'est une bonne chose parce qu'ils peuvent ainsi se concentrer sur leur seul mandat national

73% (76%)*

Q17. Depuis 2014, les député(e)s n'ont plus le droit d'être à la fois maire et député(e). Trouvez-vous que :
Base : Ensemble (n=4512)- Une seule réponse possible

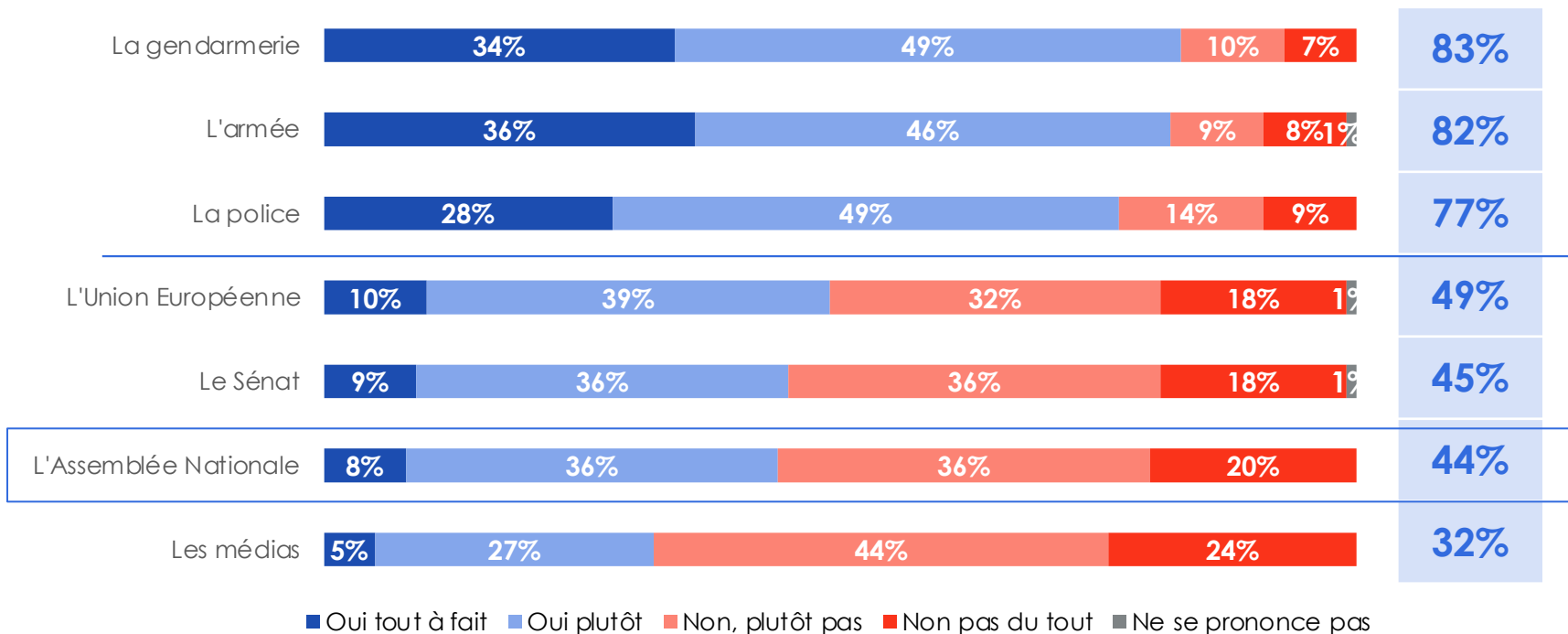
*Rappels de l'étude menée en 1985 par la SOFRES pour l'Assemblée nationale. En 1985, la question était « Actuellement, on peut être à la fois maire, conseiller général, conseiller régional et député. Pensez-vous que c'est plutôt une bonne chose : cela permet de défendre ses électeurs à tous les niveaux / c'est plutôt une mauvaise chose : il vaudrait mieux limiter la possibilité de cumuler plusieurs mandats ».

Des députés qui n'échappent pas à la défiance qui touche l'ensemble des institutions, dans un contexte où la violence n'indigne plus...



Les Français accordent davantage leur confiance aux institutions incarnant l'autorité et l'ordre ; les institutions représentatives arrivent ensuite et suscitent la défiance d'une majorité des Français

ST Confiance



Q1. Avez-vous confiance dans chacune des institutions suivantes ?
 Base : Ensemble (n=4512) - Une seule réponse possible par item

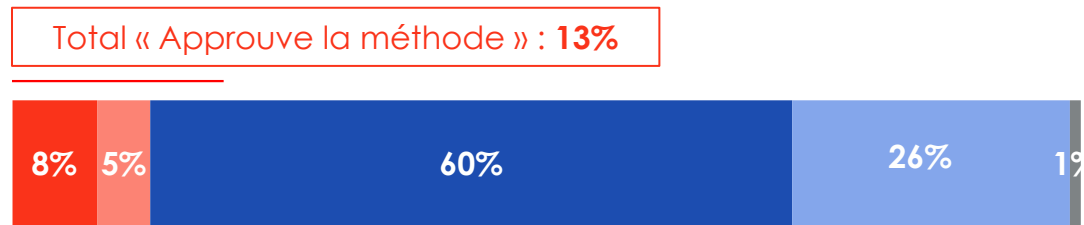
Une confiance à l'égard des institutions largement diminuée auprès des soutiens des Gilets jaunes et des personnes n'envisageant pas de se faire vacciner

% confiance	Ensemble des Français	Soutien aux Gilets jaunes	N'envisage pas de se faire vacciner
La gendarmerie	83%	72%	69%
L'armée	82%	75%	70%
La police	77%	64%	60%
L'UE	49%	35%	33%
Le Sénat	45%	32%	27%
L'Assemblée nationale	44%	30%	26%
Les médias	32%	29%	17%

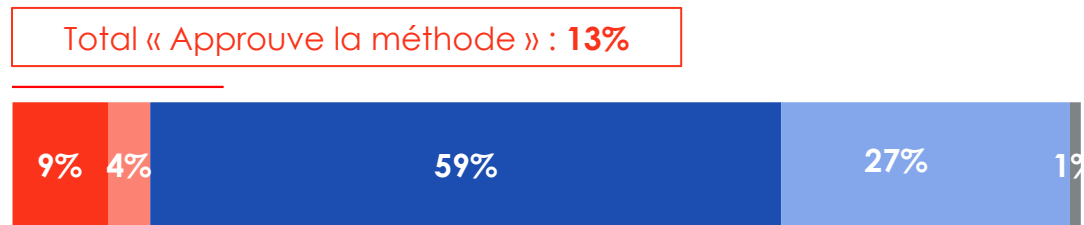
Q1. Avez-vous confiance dans chacune des institutions suivantes ?
Base : Ensemble (n=4512) - Une seule réponse possible par item

Plus d'un Français sur 10 approuve la violence à l'égard des députés Et 60% les comprennent

Comportements violents à l'égard des députés, de leurs collaborateurs, dans leur permanence ou à leur domicile



Insultes des députés sur les réseaux sociaux



- Comprend et approuve
- Comprend mais n'approuve pas
- Ne se prononce pas
- Ne comprend pas mais approuve
- Ne comprend pas et n'approuve pas

Q15. Certaines personnes ont eu des comportements violents à l'égard des députés, de leurs collaborateurs, dans leur permanence ou à leur domicile. Diriez-vous que...?

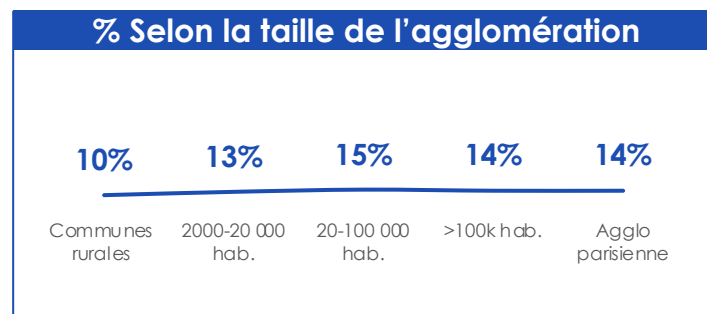
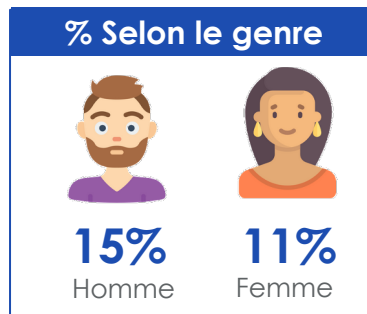
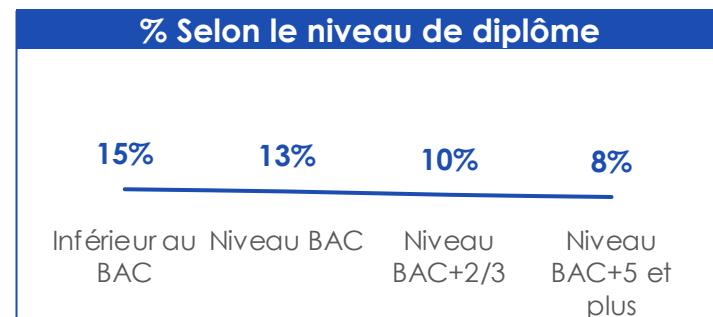
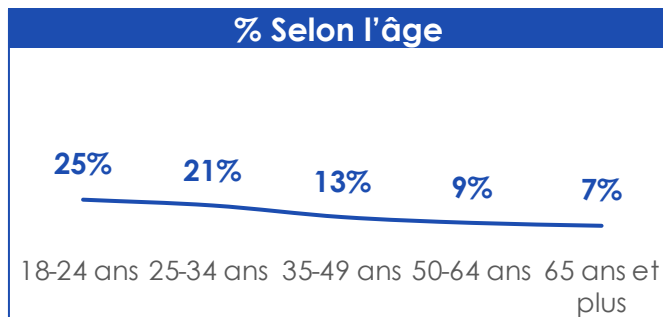
Base : Ensemble (n=4512)- Une seule réponse possible

Q16. Il arrive que des personnes insultent des députés sur les réseaux sociaux. Diriez-vous que...?

Base : Ensemble (n=4512)- Une seule réponse possible

Des comportements violents approuvés davantage par les jeunes, les hommes et les CSP-

13% des Français approuvent les comportements violents envers les députés (détail par profil)



Q15. Certaines personnes ont eu des comportements violents à l'égard des députés, de leurs collaborateurs, dans leur permanence ou à leur domicile. Diriez-vous que...?

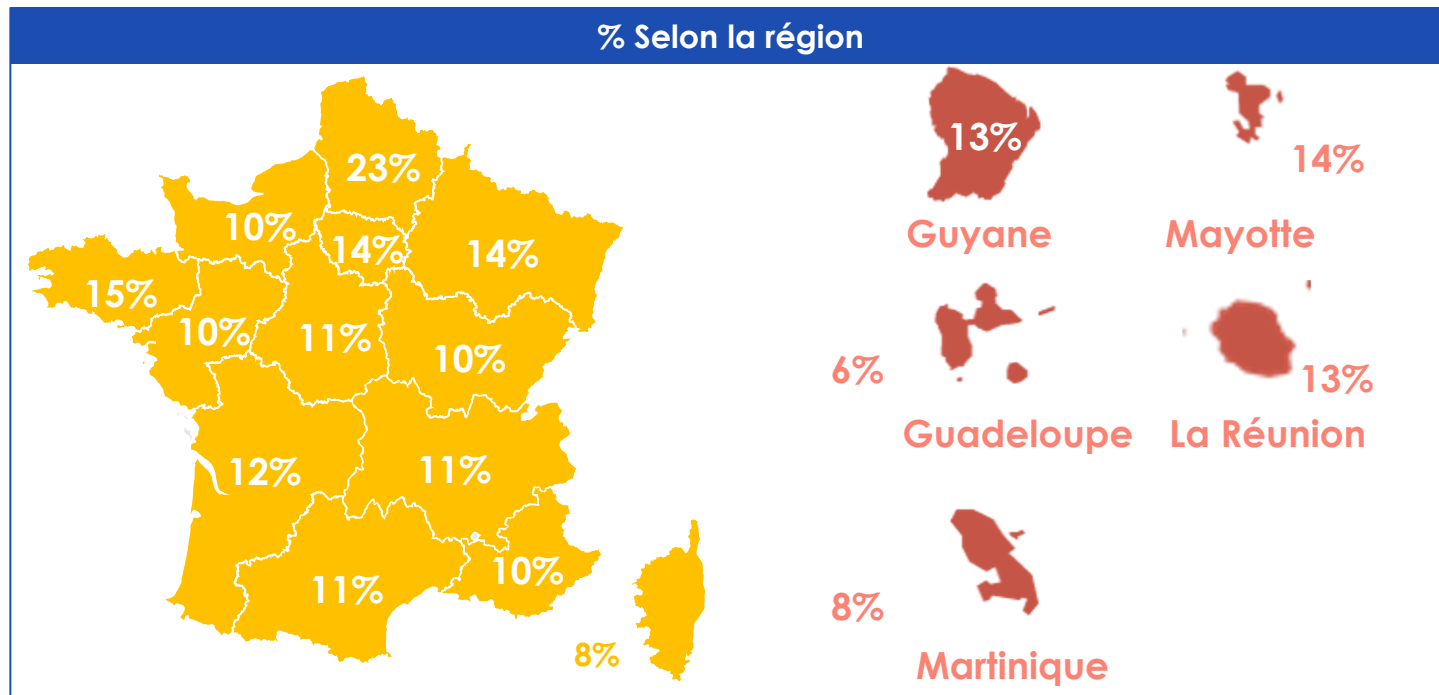
Base : Ensemble (n=4512)- Une seule réponse possible

Et surtout dans les Hauts-de-France

13% des Français approuvent les comportements violents envers les députés (détail par profil)

13%
France entière

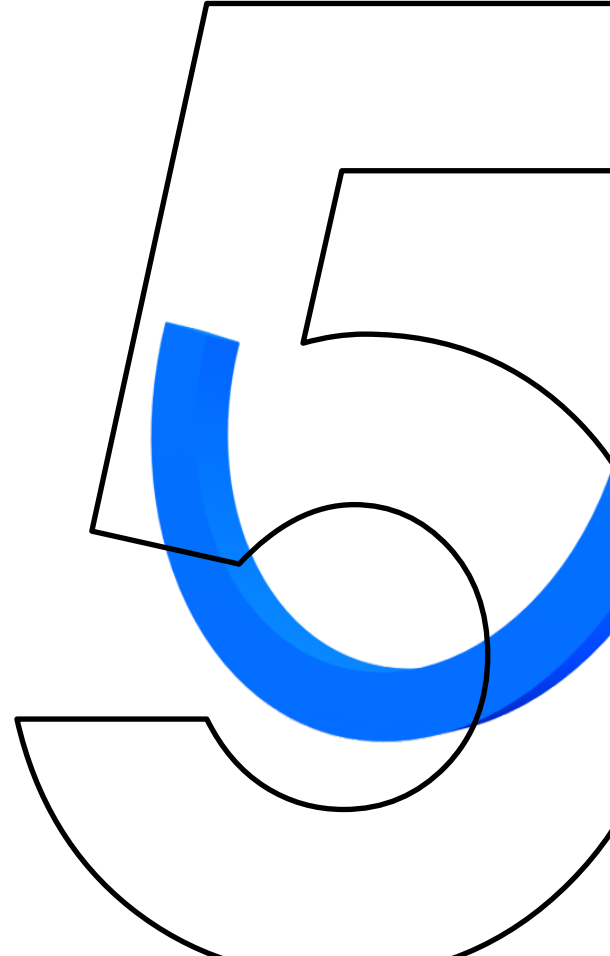
11%
ST DROM



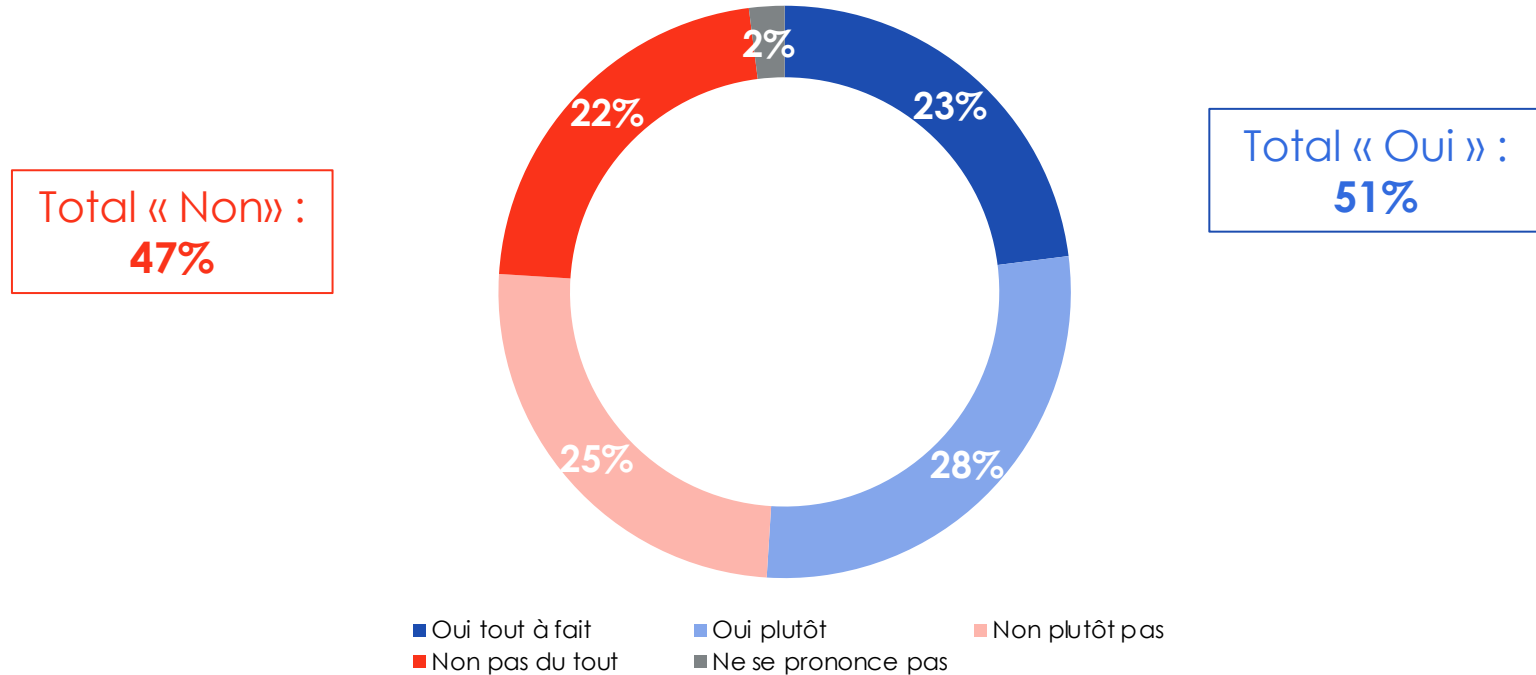
Q15. Certaines personnes ont eu des comportements violents à l'égard des députés, de leurs collaborateurs, dans leur permanence ou à leur domicile. Diriez-vous que...?

Base : Ensemble (n=4512)- Une seule réponse possible

Annexes



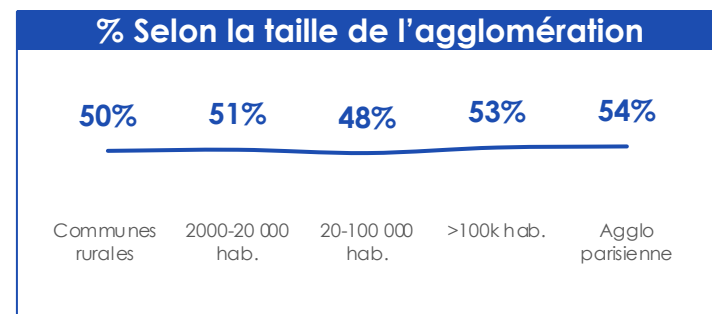
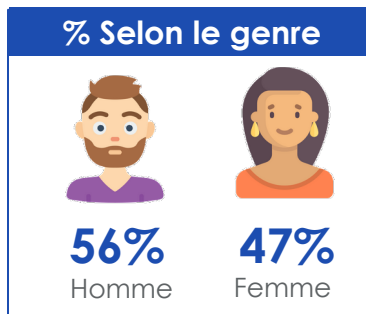
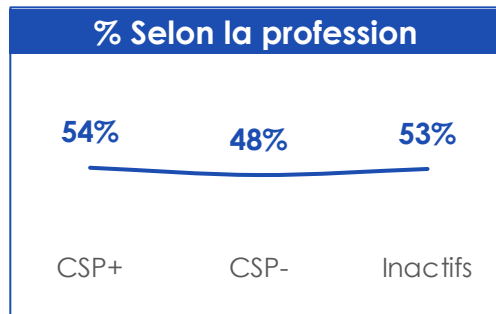
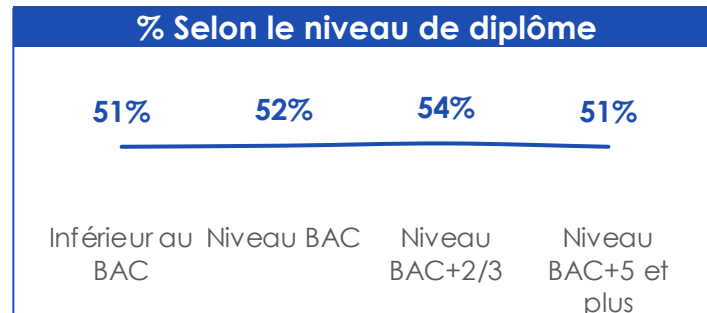
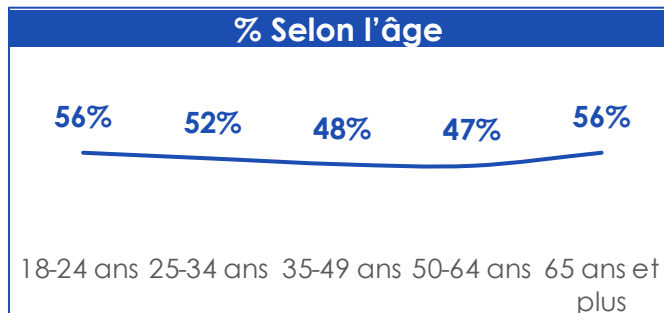
Le vote obligatoire comme solution à ce désintérêt ? La question divise les Français.



Q19. Selon vous, le vote pour les élections devrait-il être obligatoire ? Cela signifierait que l'abstention serait passible d'une amende.
Base : Ensemble (n=4512)- Une seule réponse possible

Détail sur l'adhésion au vote obligatoire par profil

% Pour le vote obligatoire

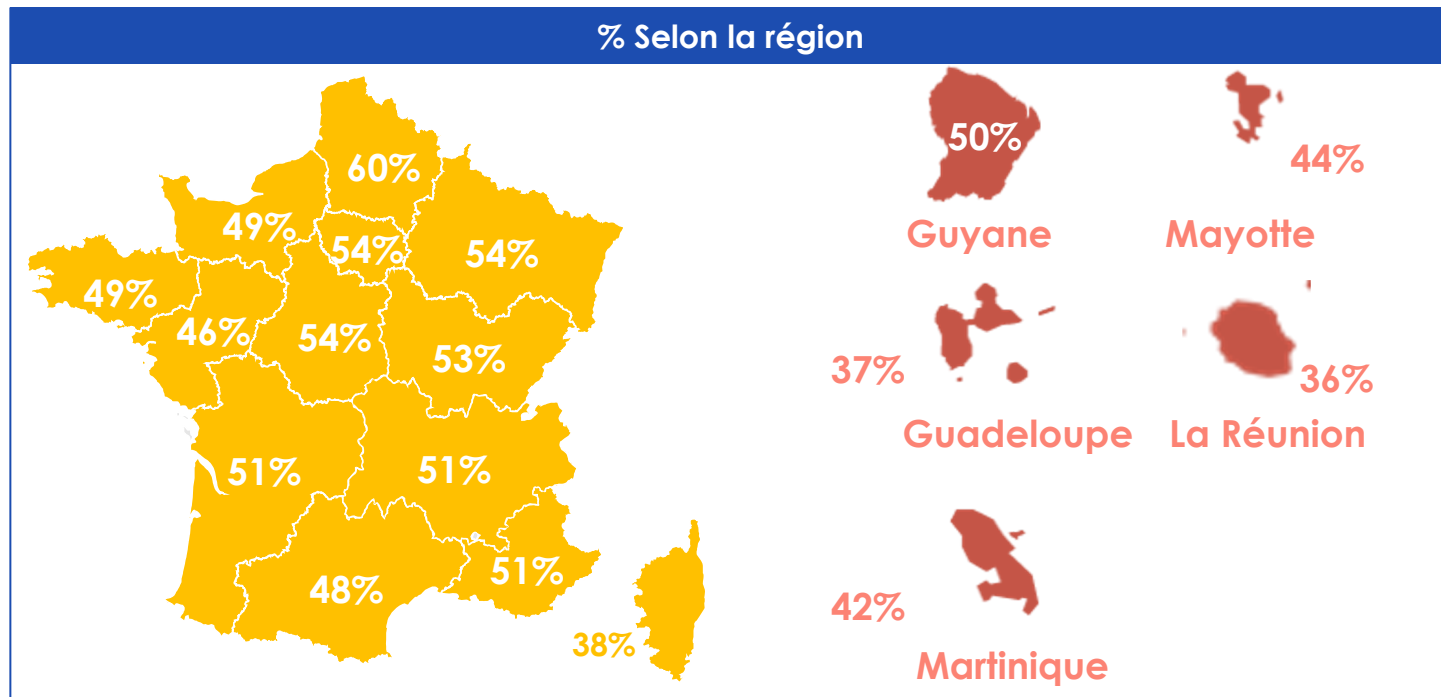


Q19. Selon vous, le vote pour les élections devrait-il être obligatoire ? Cela signifierait que l'abstention serait passible d'une amende.
Base : Ensemble (n=4512)- Une seule réponse possible

Détail sur l'adhésion au vote obligatoire par région d'habitation

51%
France entière

39%
ST DROM



Q19. Selon vous, le vote pour les élections devrait-il être obligatoire ? Cela signifierait que l'abstention serait passible d'une amende.
Base : Ensemble (n=4512)- Une seule réponse possible

Détail sur l'adhésion au vote obligatoire par profil

Situation vis-à-vis de la vaccination

% Pour le vote obligatoire

Oui (va le faire ou est déjà vacciné) **55%**

Est déjà vacciné **51%**

N'envisage pas de se faire vacciner **36%**

Situation vis-à-vis des Gilets Jaunes

% Pour le vote obligatoire

Soutien & sympathie **50%**

Indifférent **46%**

Opposition **58%**

Q19. Selon vous, le vote pour les élections devrait-il être obligatoire ? Cela signifierait que l'abstention serait passible d'une amende.
Base : Ensemble (n=4512)- Une seule réponse possible

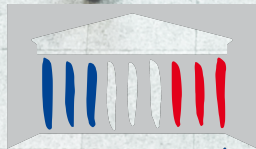
Une majorité des Français estiment que les femmes représentent entre 30 et 40% des députés élus à l'Assemblée nationale

78%

des Français estiment que les femmes représentent entre 30% et 40% des élus à l'Assemblée nationale.

Les femmes représentaient, à l'issue des élections législatives de juin 2017, **38,7%** des élus à l'Assemblée nationale. Un chiffre en forte hausse par rapport à 2012 (26,9%).

MERCI



ASSEMBLÉE
NATIONALE

CSA RESEARCH